

相關課題	5 下冊 第 8 章 政府的財政預算
相關概念	比例稅、累退稅

1. 假設甲經濟的銷售稅是商品及服務價值的 8%。該銷售稅屬於比例稅還是累退稅？試加解釋。(3 分)

劣等答案

比例稅
該稅項與商品及服務的價值成正比例。

答題剖析

0 在比例稅下，當收入上升，稅率會維持不變。

摘星提示

學生必須懂得分辨比例稅及累退稅。

星級答案

累退稅 1
因為當收入上升，稅率會下降。 2

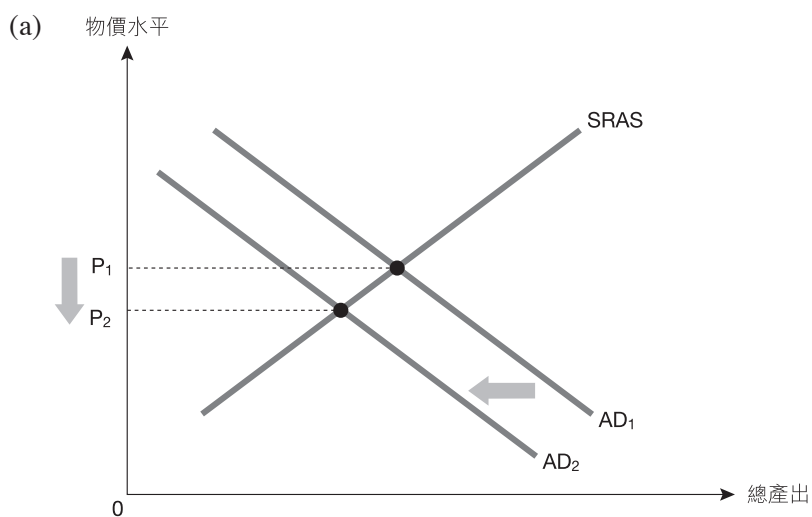
相關課題	5 下冊 第 8 章 政府的財政預算 5 下冊 第 11 章 總供應—總需求模型 (II)：短期的經濟
相關概念	直接稅及間接稅、短期均衡
參考試題	香港中學文憑考試 樣本試卷 卷二 Q10

2. 甲國是石油出口國。假設由於需求下降，油價大幅下滑。
- (a) 以一總供需圖輔助，解釋上述轉變對甲國物價水平的短期影響。(5 分)
- (b) 毋須運用圖表，指出上述轉變會如何影響甲國在短期的總產出。(2 分)

(c) 假設油價下降最終令甲國陷入衰退，簡單說明甲國政府稅收的可能改變。(2分)

[illegible]

劣等答案



在圖中顯示：

– 物價水平下降

文字解說：

總需求下降。

在短期，物價水平會下降。

(b) 下降。

因為總需求下降會令總產出下降。

(c) 減少。

答題剖析

1 沒有顯示短期總供應上升。

答題剖析

1 沒有解釋總需求下降的原因。

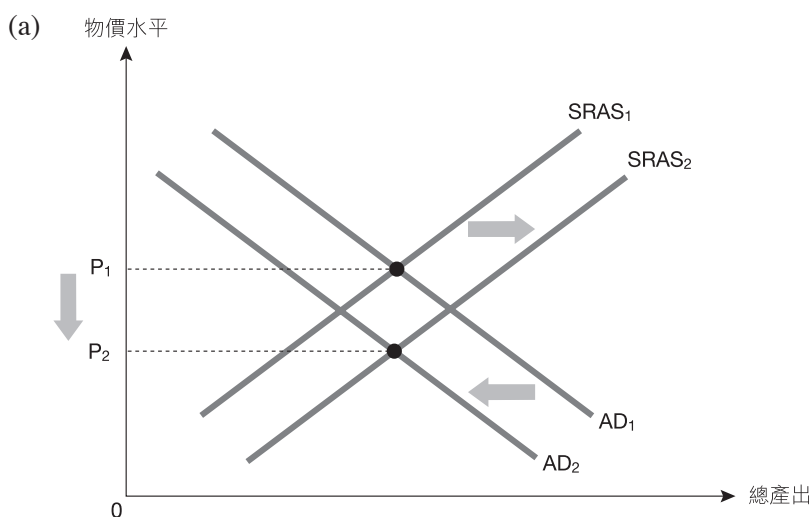
答題剖析

1 沒有解釋為何政府稅收會減少。

摘星提示

- 石油是重要的生產資源。投入價格下降會令短期總供應上升。因此，這題目要求學生分析總需求及短期總供應同時改變的個案，並解釋總需求及短期總供應改變的原因。
- 必須指出由於總需求曲線及短期總供應曲線移動方向相反，總產出的改變視乎兩者的移動幅度。
- 學生必須懂得解釋國民收入轉變如何影響政府稅收。

星級答案



在圖中顯示：

- 短期總供應曲線向右移及總需求曲線向左移
- 物價水平下降

文字解說：

投入價格下降令短期總供應上升。

淨出口下降令總需求下降。

在短期，物價水平會下降。

- 不確定，
視乎總需求曲線及短期總供應曲線的移動幅度。

答題剖析

1 能夠顯示總需求下降及短期總供應上升。

1

答題剖析

1 能夠解釋總需求及短期總供應改變的原因。

1

1

1

1

(c) 減少，

因為國民收入下降會令政府稅收減少。

(例如，就業下降令薪俸稅稅收減少。)

答題剖析

能夠解釋政府稅收的

相關課題	5 下冊 第 9 章 匯率及國際收支平衡表
相關概念	貶值

3. 在 2016 年，人民幣兌美元持續貶值。

(a) 毋須運用圖表，解釋在聯繫匯率制度下，人民幣兌美元貶值會如何影響香港私人樓宇單位的價格（以人民幣計算）。 (2分)

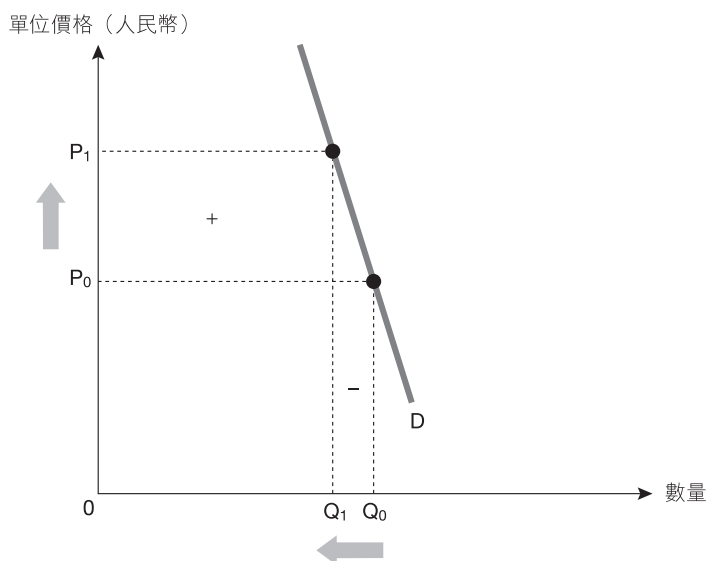
(b) 以圖輔助，解釋人民幣兌美元貶值會如何影響香港私人樓宇單位的總市場價值（以港元計算）。（6分）

This image shows a blank sheet of white paper with horizontal ruling lines. The lines are evenly spaced and run across the width of the page. There are no margins, text, or other markings on the paper.

劣等答案

(a) 香港的私人樓宇單位價格上升

(b) 私人樓宇單位



在圖中顯示：

- 低彈性的需求曲線
- 價格上升的百分比 > 需求量減少的百分比

文字解說：

若需求屬低彈性，即價格上升的百分比大於需求量下降的百分比，私人樓宇單位的總市值會上升。

答題剖析

1 欠缺解釋

答題剖析

忽略題目「以港元計算」字眼，錯誤運用需求彈性概念回答問題。



摘星提示

- (a) 學生必須了解在聯繫匯率制度下，人民幣兌美元貶值會導致港元兌人民幣升值。
- (b) 題目問及香港私人樓宇單位以港元而非人民幣計算的價格，匯率成為影響需求的其他因素，學生應思考為何港元匯率變動會影響對香港私人樓宇單位的需求。



星級答案

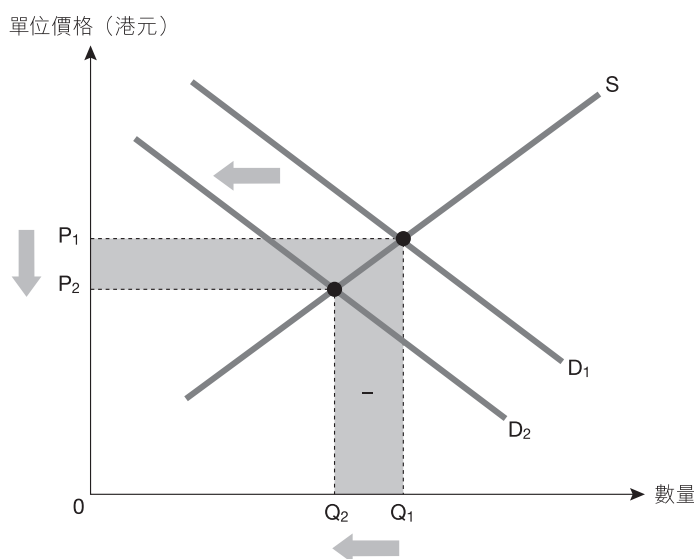
- (a) 香港私人樓宇單位的價格（以人民幣計算）會上升，因為港元兌人民幣升值。



答題剖析

- 1 能夠解釋以人民幣計算的價格上升的原因。
- 1

- (b) 私人樓宇單位



在圖中顯示：

- 需求曲線向左移
- 較低的價格及交易量
- 總市值的損失

- 1
- 1
- 1

文字解說：

香港私人樓宇單位的價格（以人民幣計算）上升令中國內地買家購買的香港物業減少，對香港私人樓宇單位的需求下降，價格及交易量皆下降意味總市場價值下降。



答題剖析

- 1 能夠運用需求改變的概念
- 1 作答。
- 1

相關課題	5 下冊 第 9 章 匯率及國際收支平衡表 5 下冊 第 11 章 總供應—總需求模型 (II)：短期的經濟
相關概念	無形貿易差額、通貨緊縮差距
參考試題	香港中學文憑考試 2015 年 卷二 Q12

4. 假設中國政府開放更多參與「自由行計劃」的城市。

(a) 解釋該政策如何影響香港的經常帳。(2分)

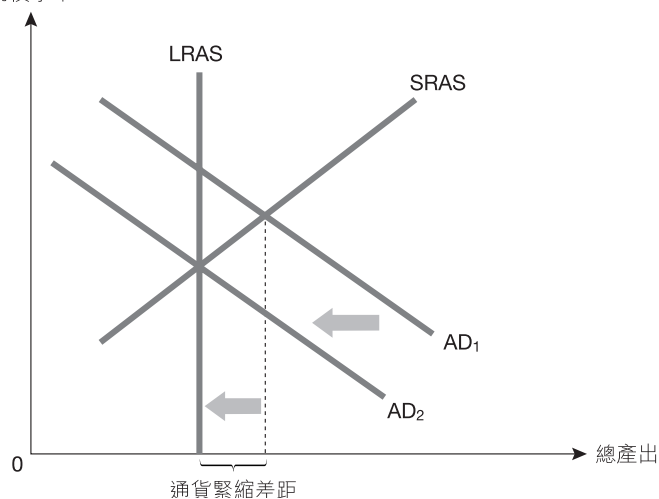
(b) 假設在該政策公佈前，香港處於通貨緊縮差距。以一總供需圖輔助，解釋「自由行計劃」對該通貨緊縮差距的影響。(5分)

This image shows a blank sheet of white paper with horizontal ruling lines. The lines are evenly spaced and run across the width of the page. There are no margins, text, or other markings on the paper.

劣等答案

(a) 經常帳差額會上升。

(b) 物價水平



在圖中顯示：

- 通貨緊縮差距
- 總需求曲線向左移

文字解說：

- 當均衡產出低於潛在產出，便會出現通貨緊縮差距。
- 總需求曲線向左移。

答題剖析

- 1 欠缺經常帳差額改變的解釋。

答題剖析

- 0 該學生混淆通貨緊縮差距及通脹差距。

答題剖析

- 1 未能解釋總需求曲線的移動會如何把該經濟帶回長期均衡。

摘星提示

- (a) 學生必須懂得經常帳的組成部分。
- (b) 學生必須懂得分辨通貨緊縮差距及通脹差距；此外，他們必須知道「自由行計劃」如何有助該經濟減少通貨緊縮差距。

星級答案

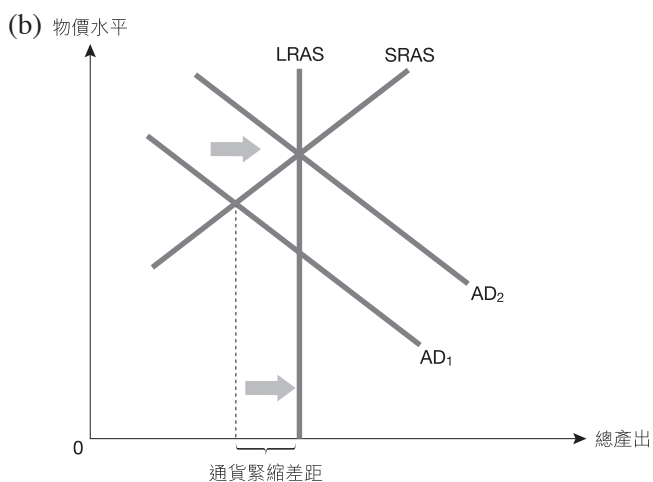
(a) 由於更多遊客會到香港旅遊，遊客的支出會上升。

無形出口會上升。

1

經常帳差額會上升。

1



在圖中顯示：

- 通貨緊縮差距
- 總需求曲線向右移

文字解說：

- 當均衡產出低於潛在產出，便會出現通貨緊縮差距。
- 當「自由行計劃」包括更多城市後，淨出口會上升。
- 總需求會上升。
- 總需求曲線向右移，令通貨緊縮差距縮小或消失。

1
1
1
1
1

答題剖析

懂得解釋「自由行計劃」如何把香港經濟帶回長期均衡。

	1 單位汽車	1 單位香蕉
日本	20 工時	10 工時
菲律賓	40 工時	5 工時

劣等答案

日本生產 1 單位汽車的機會成本 = $\frac{10}{20} = 0.5$ 單位香蕉

菲律賓生產 1 單位汽車的機會成本 = $\frac{5}{40} = 0.125$ 單位香蕉

由於菲律賓生產汽車的機會成本較低，它會出口汽車。 0

摘星提示

學生必須懂得解讀投入表，並計算某國生產某物品的機會成本。

星級答案

日本生產 1 單位汽車的機會成本 = $\frac{20}{10} = 2$ 單位香蕉 1

菲律賓生產 1 單位汽車的機會成本 = $\frac{40}{5} = 8$ 單位香蕉 1

根據比較優勢原理，若兩個國家都專門化生產機會成本較低的物品，則全球的總產量會增加。 2

由於日本生產汽車的機會成本較低，所以它會出口汽車。 1