

第3章

失業及一般物價水平



失業及一般物價水平

3.1 失業

3.2 一般物價水平



3.1 失業

- 失業是指人們有 能力 及 願意 工作，但找不到工作。

一、勞動人口

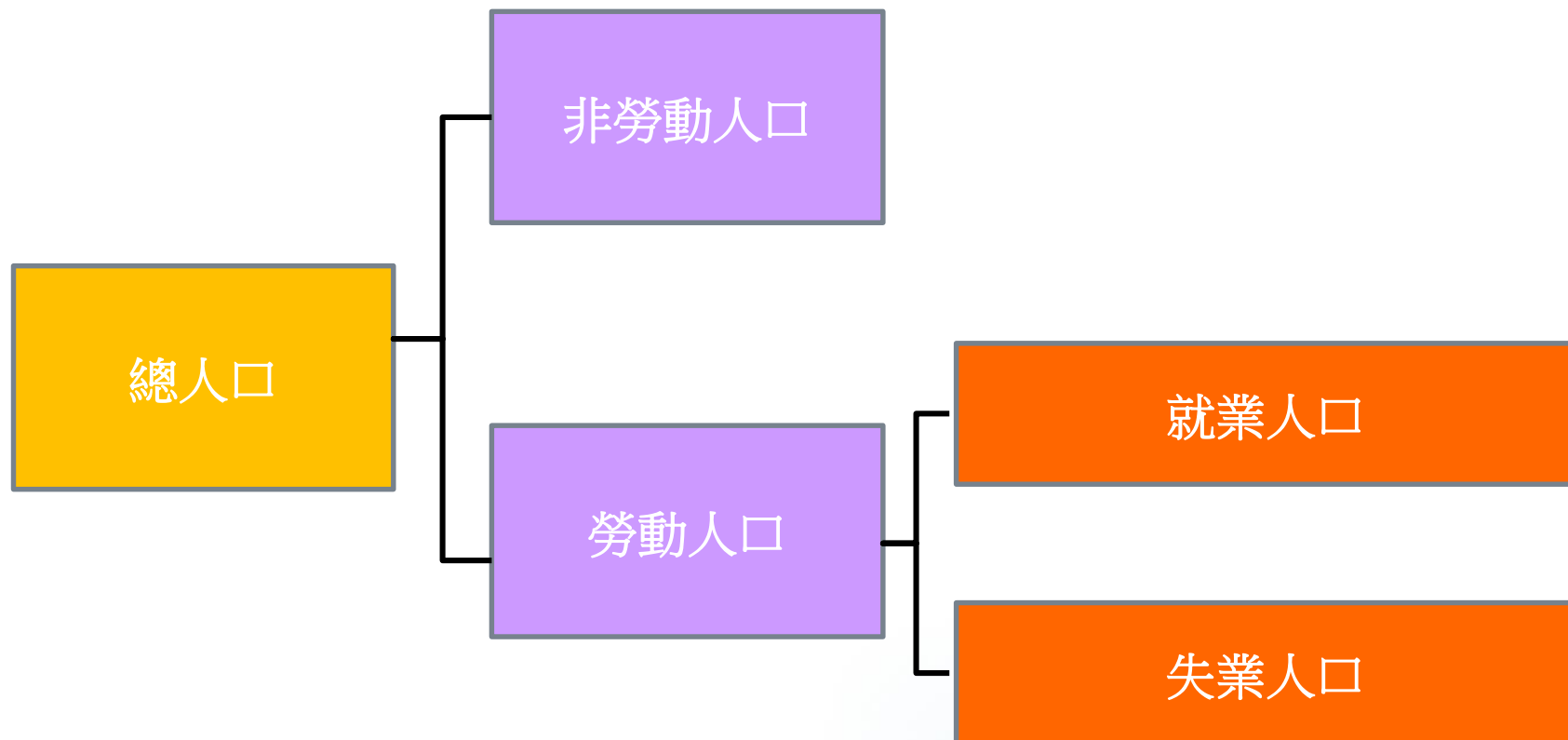


圖3.1 總人口組成部分

一、勞動人口

(a) 就業人口

- 就業人口包括所有 15 歲或以上，以工作換取 工資 或 利潤 的人士。
- 包括僱主、僱員、自僱人士、受薪學徒，以及為家族生意工作但沒有薪酬的家庭成員。



一、勞動人口

- 就業人口中某些人可能是 就業不足 的。
- 就業不足人口包括所有 非自願地 每周工作少於 35 小時，但能夠工作更長時間的在職人士。

一、勞動人口

(b)失業人口

- ❑ 失業人口包括所有 15 歲或以上，沒有以工作換取工資或利潤。
- ❑ 他們有工作能力、正在尋找工作及能夠 隨時工作 的人士。

一、勞動人口

- 一個經濟的勞動人口包括所有 有能力 及 願意 工作，而且能夠 隨時工作 的人。

$$\text{勞動人口} = \text{就業人口} + \text{失業人口}$$

二、非勞動人口

- 非勞動人口是指不被界定為就業或失業的人。
 - 他們包括：
 - 15歲以下人士（未到法定工作年齡）
 - 退休人士（沒有計劃工作以換取薪酬）
 - 永久傷殘人士（沒有工作能力）
 - 家庭主婦
 - 全日制學生
- }（沒有意願工作及不能隨時工作）

快問快答

1. 指出以下陳述是否正確。

陳述	是/否
(a)沒有工作的人必定是失業。	否
(b)積極尋找工作的人屬於勞動人口。	是
(c)失業的人並不屬於勞動人口。	否
(d)就業不足的人屬於就業人口。	是

三、失業率與就業不足率

1. 失業率

- 失業率是失業人口佔勞動人口的百分比。

$$\text{失業率} = \frac{\text{失業人口}}{\text{勞動人口}} \times 100\%$$

- 當失業人口的增長率高於勞動人口的增長率，失業率會 上升。

1. 失業率

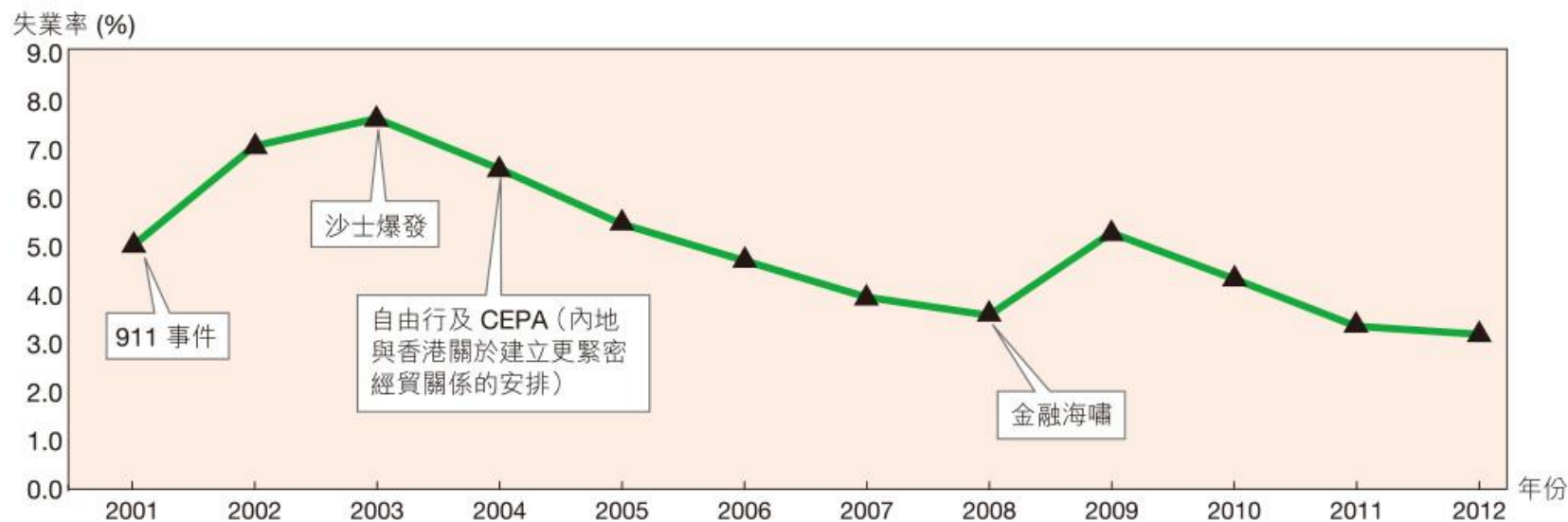


圖 3.3 2001 至 2012 年間香港失業率的變化

資料來源：政府統計處，2013 年。下載自 <http://www.censtatd.gov.hk/>

快問快答

2. 參看下圖，求失業率。

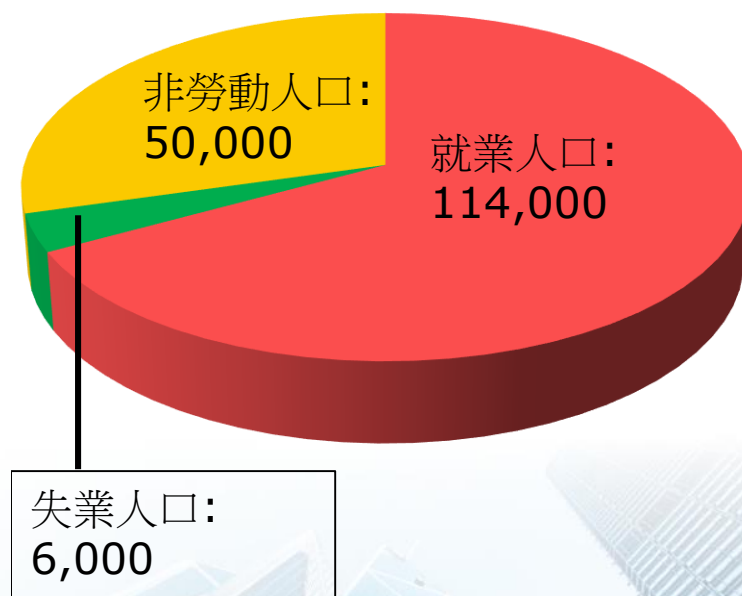
答案：

失業率

$$= \frac{\text{失業人口}}{\text{勞動人口}} \times 100\%$$

$$= \frac{6,000}{6,000 + 114,000} \times 100\%$$

$$= 5\%$$



三、失業率與就業不足率

2. 就業不足率

- 就業不足率是就業不足人口佔勞動人口的百分比。

$$\text{就業不足率} = \frac{\text{就業不足人口}}{\text{勞動人口}} \times 100\%$$

四、失業的代價

1. 對失業人士的代價

- 個人及家庭的收入 減少。
- 失業人士無法累積 工作經驗 及學習行業的新技能。
- 失業會對個人帶來精神壓力，甚至影響家庭和諧。



2. 對社會的代價

- 國民產出 會減少。
- 失業會妨礙 人力資本 累積，減慢 生產力 增長的速度。
- 失業可能會導致 社會問題 如政治不穩定及社會不安。



3.2 一般物價水平

一、消費物價指數 (CPI)

1. 甚麼是CPI？

- CPI量度 住戶 所消費的商品及服務的 價格變動。
- CPI只量度該一籃子 指定 商品及服務的價格變動。

1. 甚麼是CPI？

□ **CPI**的數值可以從比較該一籃子指定商品及服務在當年及基年的價值得出。

$$\text{CPI} = \frac{\text{一籃子指定商品及服務以當年價格計算的價值}}{\text{一籃子指定商品及服務以基年價格計算的價值}} \times 100$$

2. 例子

□ 以下圖表顯示2005年（基年）及2010年，甲國食物及衣服的单位價格及支出。

	2005 年(基年)		2010 年	
	價格	總支出	單位價格	總支出
10 單位食物	\$6	\$60	\$8	\$80
4 單位衣服	\$10	\$40	\$12	\$48
一籃子的價值	$= \$60 + \40 $= \$100$		$= \$80 + \48 $= \$128$	

表3.1 該固定一籃子在2005及2010年的價值



2. 例子

參看 表3.1，2005及2010年甲國的CPI可計算如下：

$$2005\text{的CPI} = \frac{\$100}{\$100} \times 100 = 100$$

$$2010\text{的CPI} = \frac{\$128}{\$100} \times 100 = 128$$

CPI由100上升至128，即該一籃子指定商品及服務的價值增加了28% $(=\frac{128-100}{100} \times 100\%)$ 。

3. 結論

- 基年的CPI必定等於 100。
- 若當年物價水平 高於 基年的物價水平，**CPI**高於 **100**。
- 若當年物價水平 低於 基年的物價水平，**CPI**低於 **100**。
- **CPI**愈高，物價水平愈 高。

4. 香港的消費物價指數

- 不同住戶的支出模式可能不同。
- 因此，香港政府會編制不同的消費物價指數來分析消費品及服務價格變動對不同階層住戶的影響。

4. 香港的消費物價指數

指數	開支範圍*	涵蓋住戶百分比 (%)
甲類消費物價指數	\$4,500 - \$18,499	50
乙類消費物價指數	\$18,500 - \$32,499	30
丙類消費物價指數	\$32,500 - 65,999	10
綜合消費物價指數	\$4,500 - \$ 65,999	90

* 每月平均住戶開支範圍

表3.2 政府統計處計算的不同消費物價指數

快問快答

3. 假設住戶的消費支出與收入成正向關係。把以下陳述與消費物價指數配對。

- A. 反映商品及服務的價格變動對中等收入住戶的影響
- B. 反映商品及服務的價格變動對較低收入住戶的影響
- C. 反映商品及服務的價格變動對較高收入住戶的影響

甲類消費物價指數： B

乙類消費物價指數： A

丙類消費物價指數： C

二、GDP內含平減物價指數

□ GDP內含平減物價指數（簡稱GDP平減指數）量度 **GDP** 內所有種類的商品及服務的 **價格** 變動。

$$\text{GDP平減指數} = \frac{\text{名義 GDP}}{\text{實質 GDP}} \times 100$$

二、GDP內含平減物價指數

理論上：

$$\text{名義 GDP} = P_C \times Q$$

$$\text{實質 GDP} = P_B \times Q$$

$$\begin{aligned}\text{GDP平減指數} &= \frac{P_C \times Q}{P_B \times Q} \times 100 \\ &= \frac{P_C}{P_B} \times 100\end{aligned}$$

其中

P_C = 當年價格

P_B = 基年價格

Q = 當年產出

二、GDP內含平減物價指數

根據算式，我們可以得出以下結論：

- 基年的**GDP**平減物價指數必定是 **100**。
- 若當年物價水平高於基年的物價水平，GDP平減指數 **高於** 100。
- 若當年物價水平低於基年的物價水平，GDP平減指數 **低於** 100。
- **GDP**平減指數愈 **高**，物價水平愈高。

三、物價指數的用途

1. 量度通貨膨脹

- 通貨膨脹是指一般物價水平持續上升。
- 通貨緊縮則是一般物價水平持續下降。



1. 量度通貨膨脹

- 一般物價水平的變動通常以 物價指數 改變的百分比來量度。
- 例如，2012 年的通脹率可用以下算式計算：

$$\text{2012 年的通脹率} = \frac{\text{2012 年的物價指數} - \text{2011 年的物價指數}}{\text{2011 年的物價指數}} \times 100\%$$



1. 量度通貨膨脹

我們可以用CPI或GDP平減指數來量度通脹率。

- 正數的通脹率表示 通貨膨脹。
- 負數的通脹率表示 通貨緊縮。

1. 量度通貨膨脹



圖 3.6 2007 至 2012 年香港的通脹率

資料來源：政府統計處，2013 年。下載自 <http://www.censtatd.gov.hk/>

年份	以綜合 CPI 量度的通脹率 (%)	以 GDP 內含平減物價指數量度的通脹率 (%)
2007	+2.0	+2.9
2008	+4.3	+1.5
2009	+0.5	-0.6
2010	+2.4	+0.5
2011	+5.3	+3.6
2012	+4.1	+3.9

快問快答

4. 假設通脹率由2011年的5%下降至2012年的2%。指出以下陳述是否正確。

陳述	是/否
(a) 2011年的一般物價水平上升5%。	是
(b) 2012年的一般物價水平下降3%。	否
(c) 2011至2012年間出現通脹放緩。	是

2. 量度貨幣購買力

- 貨幣購買力是指每單位貨幣能購買的物品數量。
- 當一般物價水平下降，貨幣購買力便會上升，反之亦然。



圖 3.7 物價上升會減少貨幣購買力。

3. 量度生活費用

- 生活費用是指要維持相同的 生活水平 所需的金錢支出。
- 一般物價水平愈高，生活費用愈高。
- CPI亦可以用來量度生活費用。
- 然而，CPI傾向 高估 物價上升對生活費用的影響。

3. 量度生活費用

原因如下：

- 改用代替品

- CPI量度一籃子指定商品及服務的價格變動。
- 然而，當一般物價水平上升時，消費者可能會改為購買 價格升幅較小的物品。
- 因此，生活費用上升的百分比會 低於 CPI。



圖 3.8 消費者可能會改為購買價格升幅較小的物品。

3. 量度生活費用

- 品質上升：

- 較高的價格或反映 同一 籃子物品的質量有所提升。
- 然而，這質量的提升並不反映在**CPI**上。

快問快答

5. 當一般物價水平上升，以下哪項是正確的？
在適當的方格加 \checkmark 。

(a) 貨幣購買力	<input type="checkbox"/> 上升	<input checked="" type="checkbox"/> 下降	<input type="checkbox"/> 不確定
(b) 一般生活水平	<input type="checkbox"/> 上升	<input type="checkbox"/> 下降	<input checked="" type="checkbox"/> 不確定
(c) 生活費用	<input checked="" type="checkbox"/> 上升	<input type="checkbox"/> 下降	<input type="checkbox"/> 不確定

4. 將名義數值轉換為實質數值

- 名義數值是以 當年 價格量度的數值，而實質數值則是以 固定 價格量度的數值。
- 我們可以利用物價指數，把名義數值轉換為實質數值：

$$\text{實質數值} = \frac{\text{名義數值}}{\text{物價指數}} \times 100$$

4. 將名義數值轉換為實質數值

- 一般來說，實質數值剔除了價格變動對購買力的影響。
- 實質數值是較名義數值為佳的指標。

快問快答

6. 指出以下陳述是否正確。

陳述	是/否
(a) 人均名義收入上升意味我們的收入可購買較多物品。	否
(b) 人均名義收入上升意味生活水平上升。	否
(c) 人均實質收入上升意味我們的收入可購買較多物品。	是

四、CPI與GDP平減指數的分別

	涵蓋範圍	一籃子商品及服務
CPI	涵蓋 <u>住戶</u> 所消費的商品及服務(包括進口商品)。	不同年份採用 <u>相同</u> 的一籃子(即固定加權)。
GDP平減指數	涵蓋 <u>GDP</u> 內所有種類的商品及服務。	各年份採用 <u>當年生產</u> 的一籃子(即可變加權)。

第3單元

